

MAA-AINESLUPAHAKEMUS

(Maa-aineslaki 555/1981)

Viranomaisen merkinnät

Kyseessä on <input type="checkbox"/> uusi lupahakemus <input checked="" type="checkbox"/> jatkolupahakemus (MAL 10:3 §), tiedot aiemmasta maa-ainesluvasta Aiempi lupa myönnetty 24.6.2014, Dnro 607114
<input type="checkbox"/> Haetaan lupaa aloittaa maa-ainesten ottaminen ennen lupapäätöksen lainvoimaisuutta (MAL 21 §)
Perustelut aineiden ottamiseksi ennen lupapäätöksen lainvoimaisuutta sekä esitys vakuudeksi niiden haittojen, vahinkojen ja kustannusten korvaamisesta, jotka päätöksen kumoaminen tai luvan muuttaminen voi aiheuttaa

1. HAKIJA

Nimi tai toiminimi J.Jääskeläinen Ky	Y-tunnus 0834994-4
Postiosoite Korkeakankaantie 574, 41710 Rutalahti	
Sähköpostiosoite j.jaaskelainen.ky@co.inet.fi	Puhelinnumero 0400-626 472

2. YHTEYSHENKILÖ- JA LASKUTUSTIEDOT

Nimi Jukka Jääskeläinen	Postiosoite Korkeakankaantie 574 41710 Rutalahti
Sähköpostiosoite j.jaaskelainen.ky@co.inet.fi	Puhelinnumero 0400-626 472
Laskutusosoite (postiosoite tai verkkolaskuosoite/OVT-tunnus, välittäjä-tunnus ja viite) Korkeakankaantie 574, 41710 Rutalahti, j.jaaskelainen.ky@co.inet.fi,	

3. OTTAMISALUEEN SIJAINTI, KIINTEISTÖTIEDOT SEKÄ KAAVOITUSTILANNE

Kunta, kylä/kaupunginosa Jyväskylä / Pajulahti	Ottamisalueen nimi Punametsän ottoalue	
Kiinteistötunnus/-tunnukset 179-436-5-4	Tilan nimi/nimet Punametsä	
Ottamisalueen keskipisteen koordinaatit (ETRS-TM35FIN) pohjoiskoordinaatti 6869400 itäkoordinaatti 440400		
Kiinteistön omistaja ja yhteystiedot sekä selvitys hakijan hallintaoikeudesta ottamispaikkaan Saini Jääskeläinen, Peiponmäentie 261, 41800 Korpilahti,		
Ottamisalueen rajanaapurit ja muut mahdolliset asianosaiset		
<input checked="" type="checkbox"/> Tiedot on esitetty erillisellä liitelmakkeella 6010c		
Ottamisalueen ja sen ympäristön kaavoitustilanne <input checked="" type="checkbox"/> Maakuntakaava, kaavamerkintä Matkailun ja virkistysalueen vetovoima-alue <input type="checkbox"/> Yleiskaava, kaavamerkintä	Sijaitseeko ottamisalue pohjavesi-alueella? <input type="checkbox"/> kyllä <input checked="" type="checkbox"/> ei <input type="checkbox"/> osittain	Sijaitseeko ottamisalue meren tai vesistön rantavyöhykkeellä? <input type="checkbox"/> kyllä <input checked="" type="checkbox"/> ei

<input type="checkbox"/> Asemakaava, kaavamerkintä <input type="checkbox"/> Poikkeamispäätös <input type="checkbox"/> Ei oikeusvaikutteista kaavaa <input type="checkbox"/> Kaavamuuos vireillä	Pohjavesialueen nimi ja tunnus	
--	--------------------------------	--

4. OTETTAVA MAA-AINES JA OTTAMISEN JÄRJESTÄMINEN

Otettavan aineksen kokonaismäärä (k-m ³) 65000	Arvioitu vuotuinen ottamismäärä (k-m ³) 6500	Ottamisaika (vuotta) 10	Ottamisalueen pinta-ala (ha) 2,29
Alin ottamistaso (m, N2000 -korkeusjärjestelmä) 143.00	Pohjaveden pinnan ylin korkeustaso (m, N2000, havaintopiste, havaintoaika) -	Pohjaveden pinnan keskimääräinen korkeustaso (m, N2000) 142.0 (arvio)	

Otettavan aineksen laatu	Määrä (k-m ³)
Kalliokiviaines	
Sora ja hiekka	65000
Moreeni	
Siltti ja savi	
Eloperäiset maa-ainekset	

Otettavan aineksen käyttötarkoitus	Prosenttiosuus tai sanallinen kuvaus
Asfalttituotanto	
Betonituotanto	
Rakennuskivituotanto	
Raidesepeli	
Teiden rakentaminen ja tienpito	50 %
Täytöt	50 %
Muu käyttötarkoitus	

Onko alueelle tarkoitus sijoittaa kivenmurskaamo?

kyllä
 ei

Lisätiedot

Alueella murskataan kivistä soraa 65 000 m³tr. Kivinen sora murskataan kaksi osaisella murskaamolla. Murskauslaitos (mobiilimurskain) liikkuu murskauksen edetessä ottoalueella joten tarvittaessa murskekasoja voi sijoittu myös varastointialueen ulkopuolelle. Urakoitsija sopii tilaajan kanssa kasojen sijainnista.

Ottamisalueelle ei haeta ympäristölupaa, koska ottoalueen toiminta on tilapäistä ja lyhytkestoista. Yhteensä murskaustoimintaa on korkeintaan 49 päivää 10 vuoden lupa-ajan aikana (YSL, 527/2014) eikä murskaustoiminnasta aiheudu merkittävää ympäristön ja pohjavesien pilaantumisvaaraa.

Kivisen soran murskaustyöhön arvioidaan kuluvan 40 vrk (2700 tn/murskaustyövuoro). Lyhytkestoisesta murskaustoiminnasta tehdään meluilmoitus Jyväskylän kaupungin ympäristösuoje luviranomaiselle vähintään 30 vuorokautta ennen toiminnan aloittamista.

Esitys vakuudeksi (MAL 12 §)

Ottamistoiminnassa syntyvä kaivannaisjäte (laatu, määrä, hyödyntäminen)

Tiedot on esitetty liitteessä tai ottamissuunnitelmassa

Yleiskuvaus ottamisen, ottamiseen liittyvien toimintojen ja liikenteen järjestämisestä

Esitetty suunnitelmaselostuksessa.

Yleiskuvaus ottamisalueesta, ottamisalueen ja sen ympäristön luonnonolosuhteista sekä hankkeen vaikutuksista ympäristöön ja luonnonolosuhteisiin ja toimenpiteistä ympäristön hoitamiseksi

Esitetty suunnitelmaselostuksessa.

5. LIITTEET

Kiinteistöjen omistusoikeuteen ja ottamisen järjestämiseen liittyvät sopimukset ja asiakirjat

- Hallinto-oikeusselvitys ottamispaikkaan
- Kiinteistön omistajan antama kirjallinen suostumus luvan hakemiseen
- Luettelo ottamisalueen rajanaapureista ja muista mahdollisista asianosaisista (lomake 6010c)
- Kiinteistörekisteriote ja kiinteistörekisterin karttaote
- Selvitys naapurien kuulemisesta
- Selvitys tieoikeuksista
- Valtakirja

Ottamissuunnitelma ja kaivannaisjätteen jätehuoltosuunnitelma

- Ottamissuunnitelma
- Kaivannaisjätteen jätehuoltosuunnitelma

Kartat ja leikkauspiirustukset

- Yleiskartta
- Sijaintikartta
- Kaavakartta- ja kaavamääräysote
- Suunnitelmakartta
- Leikkauspiirustukset

Muut liitteet

- Ympäristövaikutusten arviointiselostus ja YVA-yhteysviranomaisen perusteltu päätelmä
- Luonnonsuojelulain 65 §:n mukainen Natura-arvioinnin tarveharkinta
- Muu, mikä?

6. ALLEKIRJOITUS

Paikka ja päivämäärä

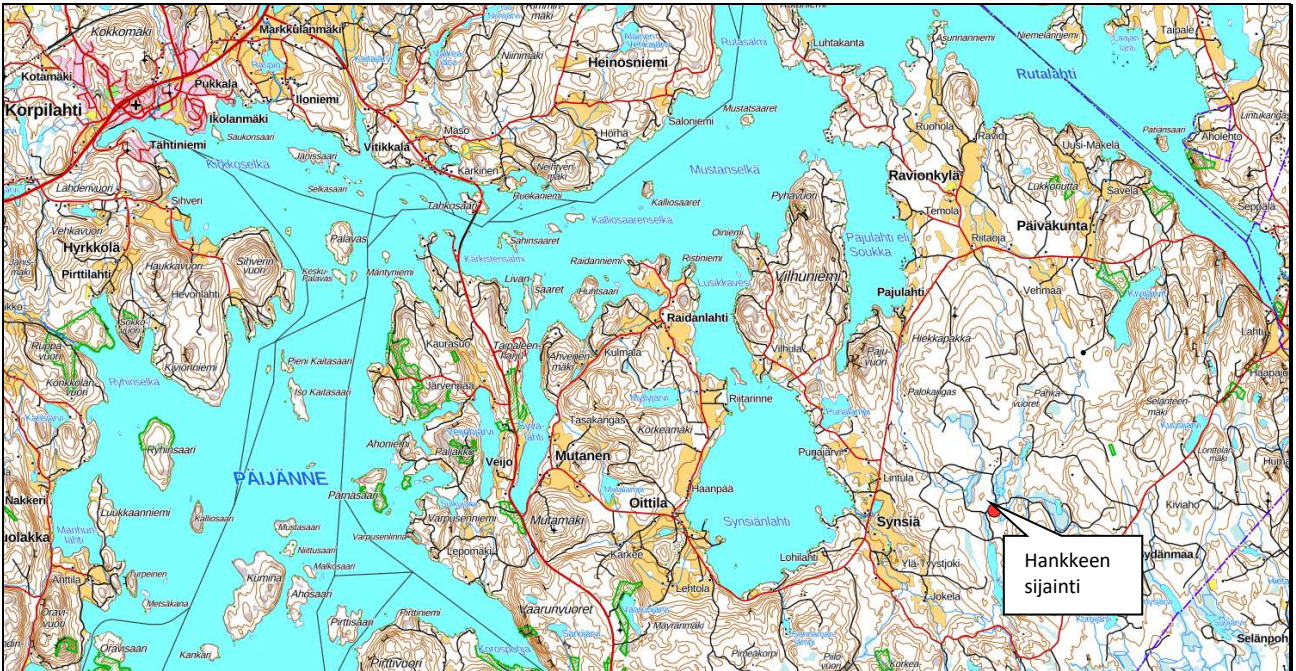
Rutalahdessa 11.5.2026

Allekirjoitus (tarvittaessa)

J.Jääskeläinen Ky / Jukka Jääskeläinen

Nimen selvennys

PUNAMETSÄN OTTOALUEEN OTTOSUUNNITELMA



Kunta: Jyväskylä
Kylä: Pajulahti
Tila: Punametsä 179-436-5-4
Hakija J.Jääskeläinen Ky, Y-tunnus: 0834994-4
Osoite: Korkeakankaantie 574, 41710 Rutalahti
Puhelin 0400-626 472
Sähköposti: j.jaaskelainen.ky@co.inet.fi

Seinäjoella 11. päivänä toukokuuta 2026



Puh. 040-5264 930
e-mail: juha.laakso@maveplan.fi

SISÄLLYSLUETTELO

- Sijaintikartta 1:200 00 (etusivulla)
- Suunnitelmaselostus
- Nykytilannekartta 1:1000
- Lopputilannekartta 1:1000
- Leikkaukset 1:500 / 1:100
- Kiinteistörekisteriote
- Kaivannaisjätteen jätehuoltosuunnitelma
- Vuokrasopimus
- Erillisliitteenä rajanaapureiden yhteystietoja

MAA-AINEKSEN OTTOSUUNNITELMA

1. MAANOMISTUS

Suunniteltu ottoalue kuuluu kiinteistöön Punametsä 179-436-5-4, jonka omistaa Saini Jääskeläinen, ottoluvan hakee J.Jääskeläinen Ky.

2. YLEISKUVAUS

Suunniteltu alue sijaitsee Korpilahdelta 30 km itään Pajulahden kylässä. Sijaintikarttaote alla:



Suunnittelualueen keskikohtan koordinaatit **N=6869400** ja **E=440400** (ETRS TM-35).

Tieyhteys alueelle kulkee Oittilan paikallistien ja Suojalantien sekä Peiponmäentien kautta.

Suunnitellun maa-aineksen ottoalueen toiminta-alueen yhteispinta-ala on **2.29 ha**, josta varsinainen ottoalue on 0.85 ha, varastointialue: 1.17 ha ja kaivannaisjätteille varattu alue on 0.27 ha. Suunnitellulta alueelta on otettu aikaisemmin maa-ainesta (kivistä soraa). Vanha maa-aineksen ottolupa on umpeutunut 12.5.2024 (Dnro 607114).

Tämän ottosuunnitelman tarkoituksena on maa-aineksen ottamisen (v. 2026-2036) lisäksi saattaa vuoden 2014-2024 myönnetyn ottoluvan velvoitteet loppuun.

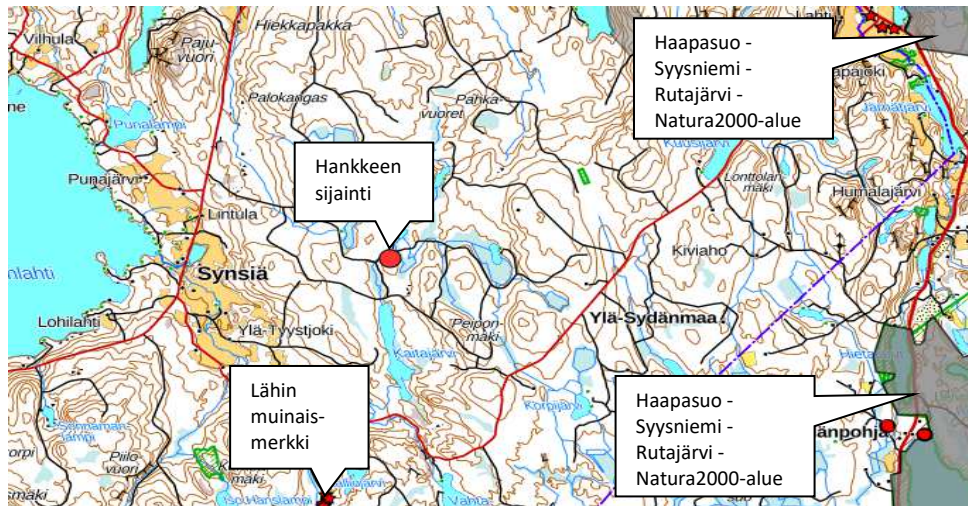
Keski-Suomen maakuntakaavassa alueella on merkintä ”Matkailun ja virkistyksen vetovoima-alue”.

Maa-aineksen otosta ei aiheudu haittoja lähialueille, lähin vakituinen asutus (Niinimäki 179-440-3-37) sijaitsee noin 1.8 km itään. Kiinteistöllä Suojala 179-436-2-3 ei ole asutusta (omistaja Saini Jääskeläinen).

Suunnitellun ottoalueen lähialueilla ei sijaitse suojelukohteita:

- Haapasuo - Syysniemi - Rutajärvi - Kivijärvi Natura2000 alue sijaitsee lähimmillään noin 5 km ottoalueelta koilliseen.
- Lähin muinaismerkki sijaitsee noin 3.2 km ottoalueelta etelään

Yllä mainitut kohteet esitetty alla olevassa karttaotteesta:



Lähimmät alapuoliset vesistöt ovat:

- länsipuolella n. 30 m etäisyydellä sijaitseva pieni metsälampi (ottoalueen valumavedet ohjataan ottoalueen itäpuolelle)
- lounaispuolella n. 230 m etäisyydellä sijaitseva pieni metsälampi
- etelässä n. 500 m etäisyydellä sijaitsevat Kaitajärvi (MW 137.6)

3. RAJANAAPURIT

Naapurikiinteistöt sijaitsevat lähimmillään 0,5 km:n päässä ottoalueen ympärillä, jotka ovat:

- Suojala 179-436-2-3
- Kolula 179-436-1-46
- Konkelo 179-436-1-120
- Peiponmäki 179-436-2-90
- Kaitaharju 179-436-2-19

Tilojen yhteystiedot esitetty erillisessä lähinaapureiden yhteystiedot liitteessä.

Tilojen sijainti ilmenee kohdassa "2. Yleiskuvaus" olevasta alueen yleiskartasta.

4. NYKYTILANNE KASVILLISUUDEN OSALTA

Suunniteltavan ottoalueen eteläosassa kasvaa kasvatusmetsää, muutoin puusto poistettu.

Läheisyydessä ei esiinny suojeltavia kasveja.

5. POHJAVESIOLOSUHTEET JA NIIDEN SUOJELU

Suunniteltavan ottoalue ei sijaitse pohjavesialueella.

Lähin pohjavesialue "Selänpohjan pohjavesialue 0941501" sijaitsee ottoalueelta noin 5.5 km länteen.

6. SUORITETUT MAASTOMITTAUKSET

Suunniteltu ottoalue on mitattu Trimble GNSS-paikantimen avulla. Saatava maa-aineksen määrä on laskettu Terra Modeler Field maastomalli- / massalaskentaohjelmalla.

Apuna on käytetty lisäksi Maanmittaushallituksen laserkeilausaineistoa. Korkeustasona on käytetty valtakunnallista N2000 –korkeusjärjestelmää. Koordinaattijärjestelmänä on käytetty ETRS-TM35.

7. SUUNNITELTU OTTOMÄÄRÄ JA AIKATAULU

Suunniteltavalta alueelta on laskettu kaivettavan soraa yhteensä **65 000 m³ ktr** vuosina 2026-2036 (10 vuoden aikana) jolloin vuotuinen keskimääräinen ottomäärä on 6 500 m³ ktr ottosyvyyden ollessa 1-20 m.

Maa-aines jalostetaan murskaamalla eri murskelajikkeiksi ja murske käytetään lähialueilla tapahtuvaan rakentamiseen ja kunnossapitoon.

Ottoalueen suunniteltu pohjataso on **+143.00 (N2000)** joka on sama kuin vuosisien 2014-2024 ottoluovassa. Kts. liitteenä oleva lopputilannekartta ja leikkauskuvat.

8. MAA-AINEKSEN OTTAMINEN

Suunniteltu ottoalue merkitään maastoon lippusiimalla ennen ottotoiminnan alkua.

Ottamisalueelta puusto poistetaan, kootaan yhteen paikkaan ja kuljetetaan pois.

Maa-aineksen otossa noudatetaan Valtioneuvoston asetusta kivenlouhimojen, muun kivenlouhinnan ja kivenmurskaamojen ympäristönsuojelusta (ns. Muraus-asetus, 800/2010).

Ottamisalueelle ei haeta ympäristölupaa, koska ottoalueen toiminta on tilapäistä ja lyhytkestoista. Yhteensä murskaustoimintaa on korkeintaan 49 päivää 10 vuoden lupa-ajan aikana (YSL, 527/2014) eikä murskaustoiminnasta aiheudu merkittävää ympäristön ja pohjavesien pilaantumisvaaraa.

Maa-aineksen ottolupaa haetaan 2,29 ha:n maa-ainesalueelle 65 000 m³ktr maa-ainesten ottomäärälle 10 vuoden ajaksi.

Kivisen soran murskaustyöhön arvioidaan kuluvan 40 vrk (2700 tn/murskaustyövuoro).

Lyhytkestoisesta murskaustoiminnasta tehdään meluilmoitus Jyväskylän kaupungin ympäristösuojeluviranomaiselle vähintään 30 vuorokautta ennen toiminnan aloittamista.

9. TOIMINTA OTTOALUEELLA JA POHJAVEDEN SUOJELU

Poltto- ja voiteluaineiden sekä ympäristölle vaarallisten aineiden säiliöissä tulee olla niiden tilavuutta vastaavat, katetut suoja-altaat sekä ylitäytön estimet ja lukot. Polttoainesäiliöiden suojarakenteiden tulee olla sellaiset, ettei koneiden ja autojen tankkauksen yhteydessä öljyä pääse maaperään. Alueella ei säilytetä työkoneita, polttoaineita ja öljyjä muulloin kuin ottotoiminnan aikana sekä murskeiden kuormauksien ja kuljetusten aikana.

Työkoneiden osalta on valvottava, ettei niistä pääse vuotamaan maahan poltto- ja voiteluaineita eikä hydrauliihkanesteitä.

Työkoneiden huoltotyöt suoritetaan suunnitelmakarttoihin merkityllä alueella.

Murskauslaitos (mobiilimurskain) liikkuu murskauksen edetessä ottoalueella joten tarvittaessa murskekasoja voi sijoittua sekä tukitoiminta-alueelle että myös ottopaikalla. Urakoitsija sopii tilaajan kanssa kasojen sijainnista.

Ottotoiminnan aikana on huolehdittava alueen siisteydestä ja jätehuollosta. Jätteitä ei saa säilyttää siten että siitä aiheutuu naapurikiinteistöille likaantumisvaaraa. Toiminta-alueella jätteiden varastointi tulee olla jätelainsäädännön mukaista.

Jätteet on varastoitava siten että mahdolliset vuodot astioista eivät aiheuta valumia maaperään:

- Poltettavat -, kaatopaikka-, vaaralliset- ja hyödynnettävät jätteet erillisissä kannellisissa jäteastioissa
- Jäteöljyt lukittavissa konteissa tai säiliöissä

Pääasiallinen melulähde on ottoalueella toimiva murskauslaitos joka on siirrettävä dieselkäyttöinen kaksi tai kolme vaiheinen mobiilimurskain, joka koostuu esi-, väli- ja jälkimurskaimista. Murskauslaitoksen melutaso 93-98 dB(A). Murskauksessa syntyvää melua torjutaan koteloinnein, kumituksin tai muilla vastaavilla ääniteknisesti parhailla meluntorjuntatoimilla.

Alueella ei saa polttaa eikä sinne saa haudata jätteitä.

Ottotoiminnan päätyttyä otetaan ottoalue metsätalouskäyttöön.

Toiminnan luonne ottoalueella on pienimuotoista joten vaikutusta ympäristöön ei ole ja toiminnan riskit ovat myös vähäisiä. Mahdolliset riskitekijät liittyvät pääsääntöisesti työkoneluihin (esim. mahdolliset vuodot).

Mahdollisen vahingon sattuessa tulee tilanteen paheneminen estää ja ryhtyä toimenpiteisiin pilaantuneen maan poistamiseksi. Luvan hakijan tulee ilmoittaa välittömästi hätäkeskukseen (112), Jyväskylän kaupungin ympäristösuojeluviranomaiselle ja Keski-Suomen pelastuslaitokselle.

Ottoalueen erittäin vähäiset valumavedet ohjataan ottamisalueen itäpuolelle josta vedet ohjautuvat pintasuodatuksena metsäojiiin. Vaikutuksia ympäristön vesien tilaan ei ole koska valumavesien määrä ja laatu pysyy samana kuin luonnontilaisessa maastossa ja vedet imeytyvät soraperäiseen maaperään nopeasti. Lisäksi etäisyys / suotautumisala paikalliseen puroon on riittävä.

10. ALUEEN SIISTIMINEN OTTOTOIMINNAN AIKANA JA MAISEMOINTI TOIMINNAN PÄÄTTYTTYÄ

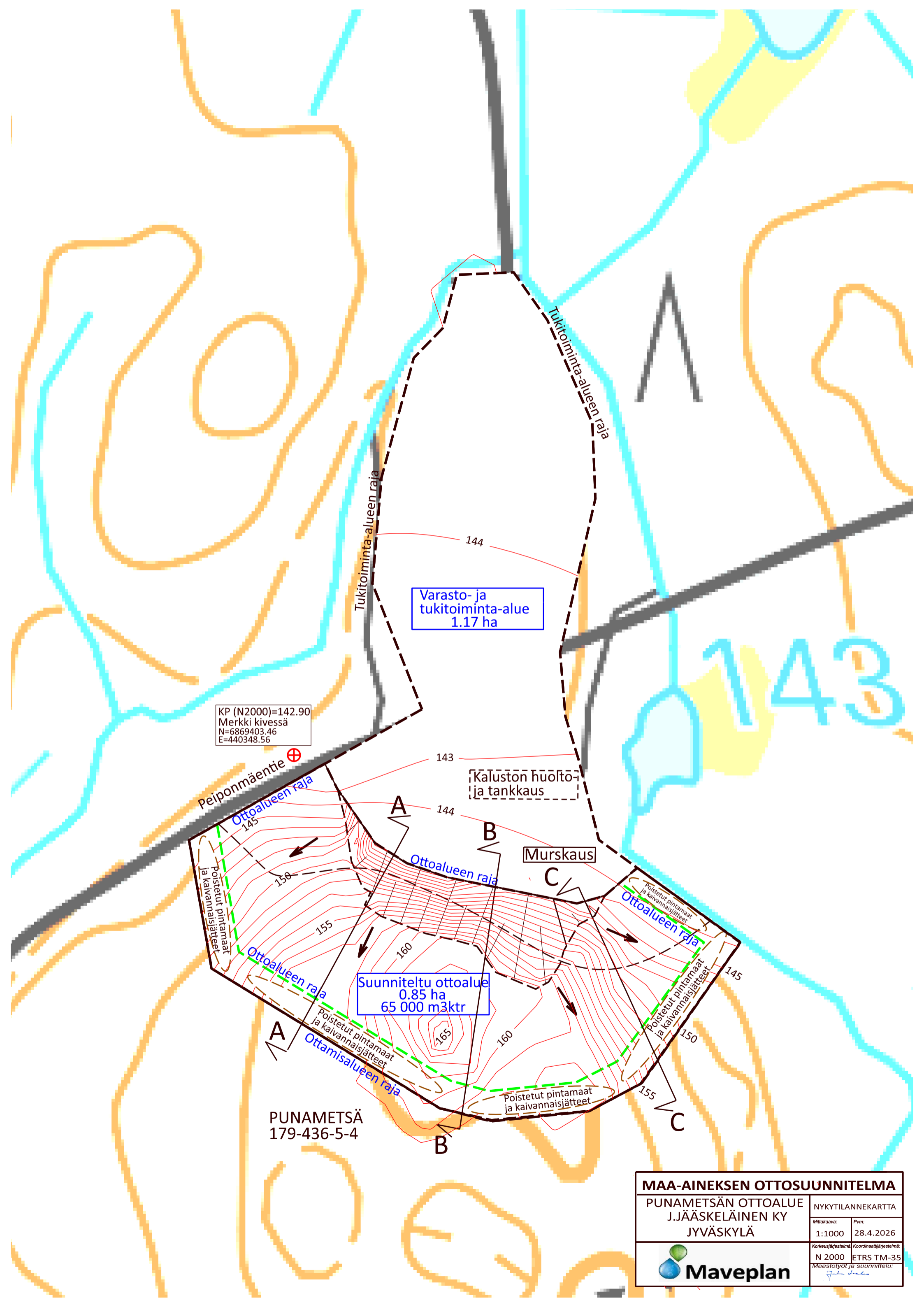
Ottoalueen siisteydestä huolehditaan toiminnan ajan ja lopullinen ympäristön siistiminen tehdään heti ottamistoiminnan päätyttyä. Luontoon kuulumattomat rakenteet, romut ja jätteet viedään asiaan kuuluviin keräilypaikkoihin.

Ylijäämä maa-ainekset käytetään soveltuvin osin alueen jälkihoitoon.

Viimeistelytyö saatetaan loppuun ottamistoiminnan päätyttyä. Luiskat luiskataan kaltevuuteen 1:3.

Pohjavedelle haitallisia aineksia (mahdolliset pilaantuneet maamassat) ei saa käyttää viimeistelyssä vaan ne on vietävä kunnan osoittamaan paikkaan.

Ottotoiminnan päätyttyä varastoidut pintamaat levitetään ottoalueelle, ottoalueen annetaan metsittyä luontaisesti ja se otetaan metsätalouskäyttöön. Mikäli luontainen metsittyminen ei tuota tarvittavaa taimitiheyttä, alueelle istutetaan kasvupaikalle sopivaa puulajia.



KP (N2000)=142.90
 Merkki kivessä
 N=6869403.46
 E=440348.56

Peiponmäentie

Varasto- ja
 tukitoiminta-alue
 1.17 ha

144

Kaluston huolto-
 ja tankkaus

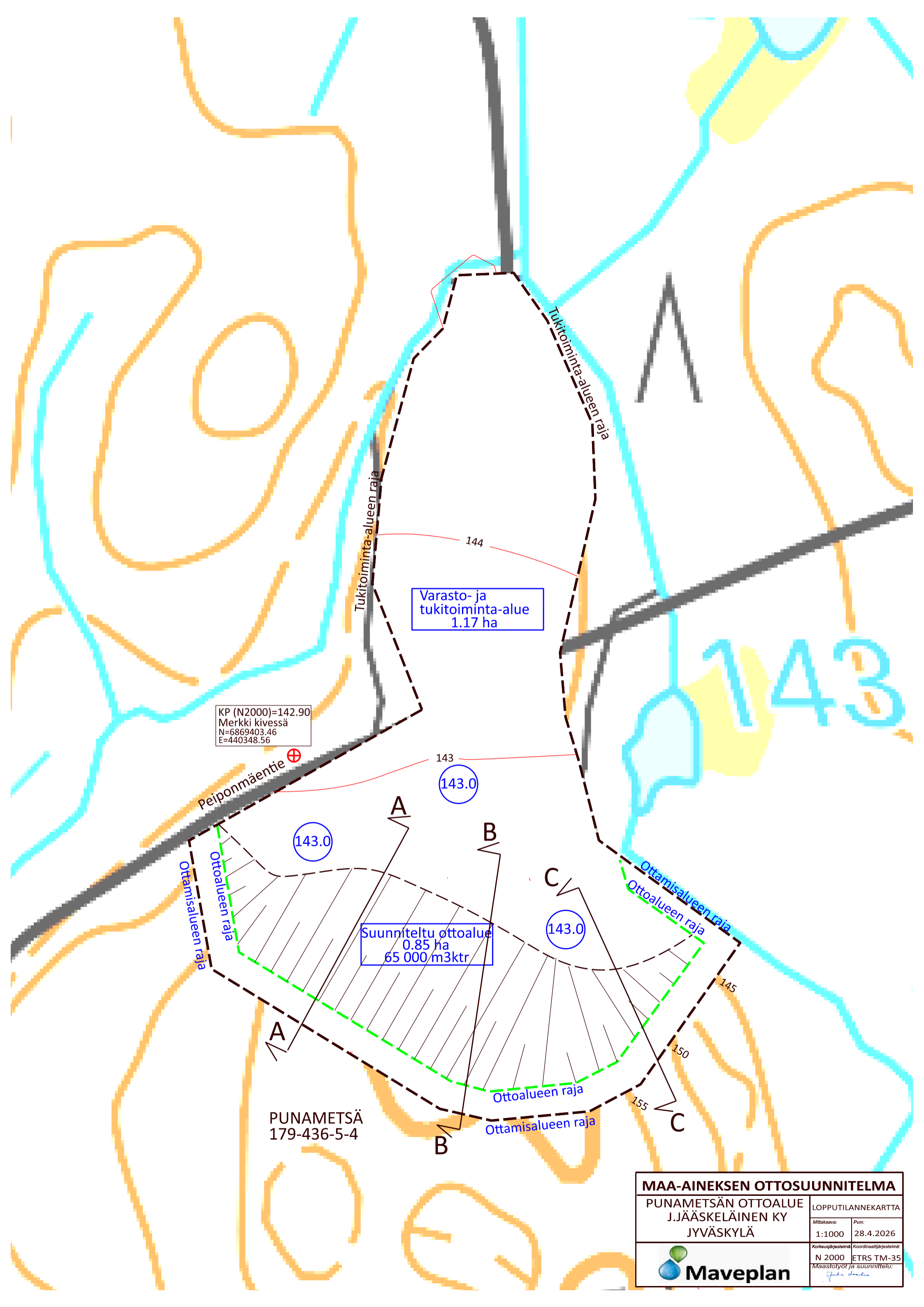
Murskaus

Suunniteltu ottoalue
 0.85 ha
 65 000 m3/kr

PUNAMETSÄ
 179-436-5-4

MAA-AINEKSEN OTTOSUUNNITELMA	
PUNAMETSÄN OTTOALUE J.JÄÄSKELÄINEN KY JYVÄSKYLÄ	
NYKYTILANNEKARTTA	
Mittakaava: 1:1000	Pvm: 28.4.2026
Korkeusjärjestelmä: N 2000	Koordinaattijärjestelmä: ETRS TM-35
Maastotyöt ja suunnittelu: <i>Juha Lehto</i>	





KP (N2000)=142.90
 Merkki kivessä
 N=6869403.46
 E=440348.56

Peiponmäentie

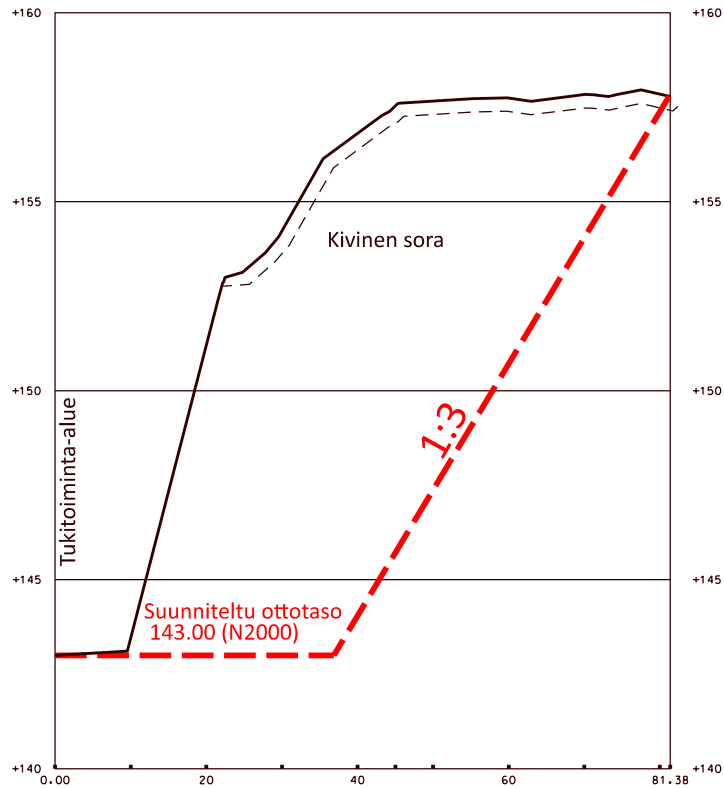
Varasto- ja
 tukitoiminta-alue
 1.17 ha

Suunniteltu ottoalue
 0.85 ha
 65 000 m³ktr

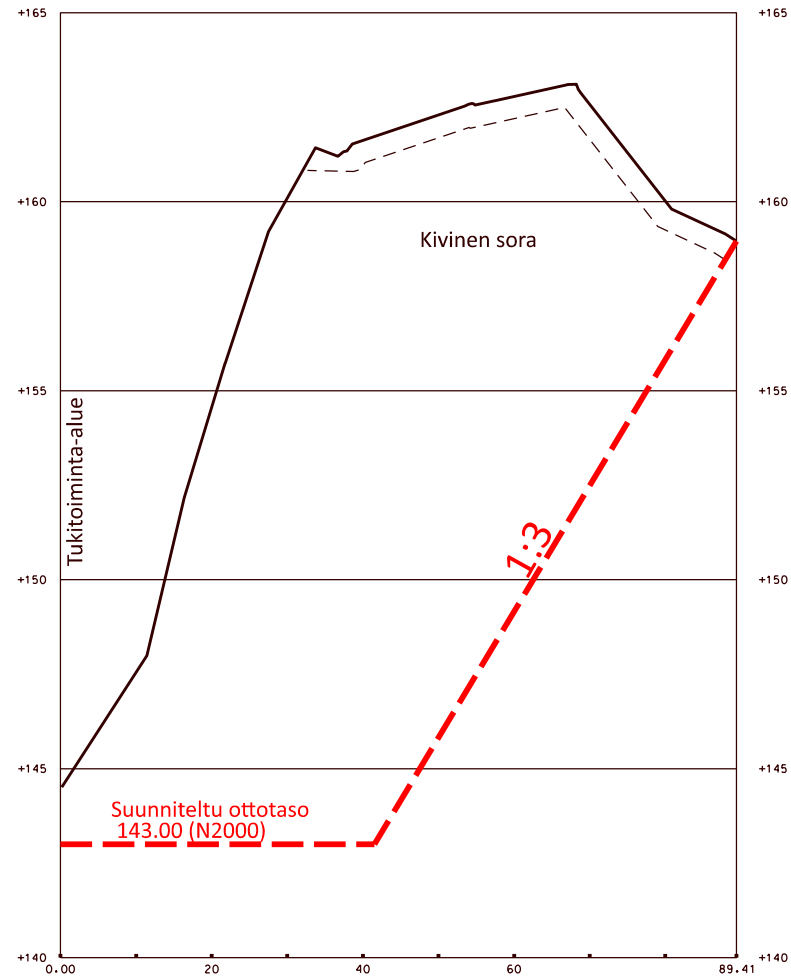
PUNAMETSÄ
 179-436-5-4

MAA-AINEKSEN OTTOSUUNNITELMA	
PUNAMETSÄN OTTOALUE J.JÄÄSKELÄINEN KY JYVÄSKYLÄ	
Mittakaava: 1:1000	Pvm: 28.4.2026
Korkeusjärjestelmä: N 2000	Koordinaattijärjestelmä: ETRS TM-35
Maastotyöt ja suunnittelu: <i>Juha Saarelma</i>	

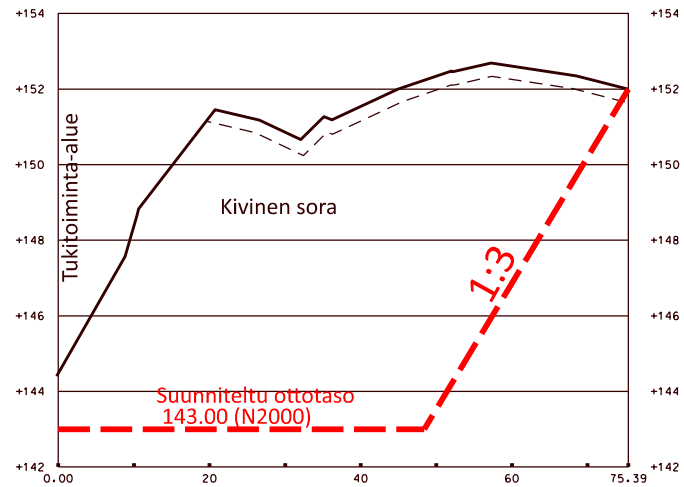
A-A



B-B



C-C



MAA-AINEKSEN OTTOSUUNNITELMA			
PUNAMETSÄN OTTOALUE		LEIKKAUKSET	
J.JÄÄSKELÄINEN KY		Mittakaava:	Pvm:
JYVÄSKYLÄ		1:100 / 1:500	28.4.2026
		Korkeusjärjestelmä	Koordinaattijärjestelmä:
		N 2000	ETRS TM-35
		Maastotyöt ja suunnittelu:	
			

Perustiedot

Kiinteistötunnus:	179-436-5-4	Rekisteröintipvm:	1.1.2009
Nimi:	Punametsä	Kokonaispinta-ala:	283,0 ha
Rekisteriyksikkölaji:	Tila	Maapinta-ala:	281,8 ha
Kunta:	Jyväskylä (179)	Vesipinta-ala:	1,1700 ha
Arkistoviite:	277:1999:84	Palstojen lukumäärä:	1

Muodostumistiedot

Kiinteistötoimitus tai viranomaispäätös: Kuntajaon muutos Rekisteröintipvm: 1.1.2009			
Rekisteriyksiköt ja määräalat, joista tämä rekisteriyksikkö on muodostunut:			
Rekisteriyksiköstä:		Maapinta-ala (ha)	Vesipinta-ala (ha)
277-423-5-4 Punametsä		281,9000	1,1700
Muodostumishetken pinta-ala yhteensä (ha): 283,0700		281,9000	1,1700

Erottamattomat määräalat ja erillisinä luovutetut yhteisalueosuudet

Kaavat ja rakennuskiellot

1) Yleiskaava (179-y:100) Hyväksymis-/vahvistamispvm: 10.11.2014	Voimaantulopvm: 25.11.2016	Kaavan arkistotunnus: y100
---	----------------------------	-------------------------------

Rasitteet, käyttöoikeudet ja käyttörajoitukset

1) Tieoikeus (000-2008-K31331) Peiponmäen yksityistie Tieoikeus /1 Arkistoviite: MMLm/4795/33/2008 Rasitetut: 179-436-2-90 PEIPONMÄKI, <u>179-436-5-4 Punametsä</u>	Rekisteröintipvm: 24.9.2008
2) Tieoikeus (000-2012-K15849) Suojalan yksityistie Arkistoviite: 10:67- (Korpilahti) Oikeutetut: 179-436-1-19 PAAJA, 179-436-1-44 MUISTOLA, 179-436-1-46 KOLULA, 179-436-2-3 SUOJALA, <u>179-436-5-4 Punametsä</u> Rasitetut: 179-436-1-19 PAAJA, 179-436-2-3 SUOJALA, <u>179-436-5-4 Punametsä</u>	Rekisteröintipvm: 16.3.2012 Voimaantulopvm: 8.2.1973
3) Puutavaran varastointi (000-2012-K15854) Arkistoviite: 10:67- (Korpilahti) Oikeutetut: 179-436-1-19 PAAJA, <u>179-436-5-4 Punametsä</u> Rasitetut: <u>179-436-5-4 Punametsä</u>	Rekisteröintipvm: 16.3.2012 Voimaantulopvm: 8.2.1973
4) Tieoikeus (000-2012-K15860) Arkistoviite: 10:67- (Korpilahti) Oikeutetut: 179-436-1-19 PAAJA	Rekisteröintipvm: 16.3.2012 Voimaantulopvm: 8.2.1973

Rasitetut: 179-436-5-4 Punametsä

5) Tioikeus (000-2012-K15863)

Rekisteröintipvm: 16.3.2012
 Voimaantulopvm: 8.2.1973

Arkistoviite: 10:67- (Korpilahti)
 Oikeutetut: 179-436-1-19 PAAJA
 Rasitetut: 179-436-5-4 Punametsä

6) Tioikeus (000-2012-K15864)

Rekisteröintipvm: 16.3.2012
 Voimaantulopvm: 8.2.1973

Arkistoviite: 10:67- (Korpilahti)
 Oikeutetut: 179-436-1-44 MUISTOLA, 179-436-1-46 KOLULA, 179-436-5-4 Punametsä
 Rasitetut: 179-436-1-46 KOLULA, 179-436-2-3 SUOJALA, 179-436-5-4 Punametsä

7) Maantien suoja-alue (000-2012-K38489)

Rekisteröintipvm: 5.2.2013

Arkistoviite: MMLm/2340/33/2012
 Rasitettu: 179-436-5-4 Punametsä

8) Tioikeus (000-2015-K35019)

Rekisteröintipvm: 4.9.2015
 Voimaantulopvm: 6.12.1999

Arkistoviite: 277:1999:84
 Oikeutetut: 179-436-2-19 KAITAHARJU, 179-436-2-20 PUUROMÄKI, 179-436-2-110 Latomäen metsä, 179-436-5-4 Punametsä
 Rasitetut: 179-436-2-19 KAITAHARJU, 179-436-2-20 PUUROMÄKI, 179-436-2-110 Latomäen metsä, 179-436-5-4 Punametsä

Osuudet yhteisiin alueisiin ja erityisiin etuuksiin

1) Yhteinen vesialue 179-435-876-1 Hietajärvi

Rekisteröintipvm: 1.1.2009
 Osuuden suuruus: 0,001107 / 0,388900

2) Yhteinen vesialue 179-435-876-5 Vaarunjärvi

Rekisteröintipvm: 1.1.2009
 Osuuden suuruus: 0,001107 / 0,388900

3) Yhteinen vesialue 179-436-876-1 Pajulahden jakokunta

Rekisteröintipvm: 1.1.2009
 Osuuden suuruus: 0,105408 / 0,500000

4) Yhteinen vesialue 179-436-876-3 Korpijärvi

Rekisteröintipvm: 1.1.2009
 Osuuden suuruus: 0,105410 / 0,250000

5) Yhteinen vesialue 179-876-20-0 Oitin lohkokunta

Rekisteröintipvm: 1.1.2009
 Osuuden suuruus: 0,001107 / 1,916700

Kiinteistötoimitukset ja viranomaispäätökset

1) Maantien rajaaminen ja liittäminen Arkistoviite: MMLm/2340/33/2012 Maapinta-alan muutos: -0,0979 ha Muut kohdeyksiköt: 179-895-1-6637 Oittila - Rutalahti	Rekisteröintipvm: 5.2.2013
---	----------------------------

Muita tietoja

1) Toimenpiteitä rekisteröity entisen kunnan rekisteriyksikölle	Rekisteröintipvm: 1.1.2009
---	----------------------------

Tulostettu kiinteistötietojärjestelmästä 9.3.2026.

Kiinteistörekisterin tiedoissa voi olla puutteita ja epätarkkuuksia.
Rekisteritiedoista katso tarkemmin www.maanmittauslaitos.fi/rekisteritiedot.

Suunnitelma liittyy maa-ainesten ottamislupaan Ympäristölupaan

1. LUPATIEDOT

Ympäristöluvan tai maa-ainesten ottamisluvan hakijan nimi J.Jääskeläinen Ky		
Ottamisalueen nimi Punametsän ottoalue		
Kunta Jyväskylä	Kylä Pajulahti	Tilan RN:o 179-436-5-4
Ottamisalueen pinta-ala 2.29 ha		
Luvan viimeinen voimassaolopäivä 2036		
Otettava maa-aines	Ottamismäärä (m ³ -ktr)	
Kalliokiviaines (murske, louhe)		
Rakennus- ja muu luonnonkivi		
Sora ja hiekka	65000	
Moreeni		
Multa tai savi		

2. KAIVANNAISJÄTE

Kaivannaisjätteen laji ⁽¹⁾	Arvio kaivannaisjätteen kokonaismäärästä (m ³ -ktr) ⁽²⁾	Kaivannaisjätteen hyödyntäminen ja käsittely ⁽³⁾		
Pilaantumaton		Valitse 1, 2 ja/tai 3	Tarvittaessa yksityiskohtaisempi kuvaus	
Ei pysyvä maa-aines	Pintamaa	1000	1	Välivarastointi alueella
	Kannot ja hakkuutähteet	200	1	Välivarastointi alueella
Pysyvä maa-aines	Kivipöly tai kivituhka			
	Vesiseulonta- ja selkeytysaltaiden hienoainekset			
	Savi ja siltti			
	Sivukivi			
	Seulontakivet ja lohkareet	300	1	Välivarastointi alueella
	Muu, mitä?			
Pilaantunut maa-aines	Mitä?			
Kaivannaisjätteitä yhteensä		1500		

A) Tiedot kaivannaisjätteen ympäristövaikutuksista⁴

Esitetty maa-ainesten ottamissuunnitelmassa.

Syntyvät kaivannaisjätteet pintamaan kuorinnasta syntyvää epäorgaanista ja orgaanista ainesta, kivennäismaata, humusta, kantoja ja hakkuutähteitä. Kaivannaisjätteet ovat ns. pilaantumaton eli luonnontilaista maa-ainesta, joka ei sisällä haitallisia aineita, joista aiheutuisi ympäristön pilaantumista tai sen vaaraa.

Pintamaat ja kannot läjitetään ottoalueen laidoille vaiheittain ottamisen edistyessä.

Mahdolliset ympäristövaikutukset liittyvät pintamaiden poiston yhteydessä tapahtuvaan ja läjituskasojen pölyämiseen tuulisella säällä

B) Ympäristön pilaantumisen sekä muiden vaikutusten ehkäisemiseksi toteutettavat toimet toiminnan aikana ja sen päätyttyä⁵

Esitetty maa-ainesten ottamissuunnitelmassa.

Pintamaiden pölyämistä ehkäistään tarvittaessa kastelemalla puhtaalla vedellä. Pintamaakasoihin syntyy nopeasti kasvillisuutta, joka sitoo ainesta ja ehkäisee pölyämistä.

C) Selvitys seurannasta ja tarkkailusta toiminnan aikana ja sen päätyttyä⁶

Esitetty maa-ainesten ottamissuunnitelmassa.

Toiminnan aikana kaivannaisjätteiden varastointi ei aiheuta erityistarkkailua lukuun ottamatta mahdollista pintamaakasojen pölyämistä, jota tarkkaillaan aistinvaraisesti.

Ottotoiminnan päättyessä kaikki kaivannaisjätteet on hyödynnetty ottoalueen loppumaisemoinnissa.

D) Tiedot toiminnan lopettamisesta⁷

Esitetty maa-ainesten ottamissuunnitelmassa.

3. KAIVANNAISJÄTEALUE

E) Selvitys kaivannaisjätteen jätealueesta⁸

Esitetty maa-ainesten ottamissuunnitelmassa.

Jätealueen sijainti ja pinta-ala (ha)

Pintamaat läjitetään ottoalueen laidoille (esitetty suunnitelmakartoissa).

Jätealueen perustaminen ja hoito

Ei vaadi erityistä perustamista tai hoitoa.

Jätealueen ympäristö

Esitetty maa-ainesten ottosuunnitelman kartoissa.

Selvitys maaperän ja pohjaveden tilasta

Esitetty maa-ainesten ottosuunnitelmassa.

Jätealueen ympäristövaikutukset ja niiden seuranta

Esitetty maa-ainesten ottosuunnitelmassa.

Jätealueen käytöstä poistaminen ja jälkihoito

Ottoalue maisemoidaan ottosuunnitelma mukaisesti. Pintamaat käytetään luiskien ja pohjamaan muotoiluun.

F) Liitekartta 1:2000-1:10 000, josta käy ilmi kaivannaisjätteen jätealueiden sijainti ja lähiympäristö

Esitetty maa-ainesten ottamissuunnitelmassa

4. LISÄTIETOJA

Yhdyshenkilön nimi ja yhteystiedot (osoite, puhelin ja sähköpostiosoite)

Jukka Jääskeläinen

Korkeakankaantie 574, 41710 Rutalahti

Puhelin 0400-626472 Sähköposti: j.jaaskelainen.ky@co.inet.fi

OHJEITA:

YLEISTÄ

Kaivannaisjätteen jätehuoltosuunnitelma:

Kaivannaisjätteen jätehuoltosuunnitelma on laadittava maa-ainesten *ottamistoiminnassa syntyvästä kaivannaisjätteestä*. Vaatimus kaivannaisjätteen jätehuoltosuunnitelmasta koskee maa-ainelain 5 a § ja 16 b nojalla tapahtuvaa maa-ainesten ottamista sekä ympäristönsuojelulain 114 § tarkoittamaa kivenlouhimoa, muuta kiven louhintaa ja kivenmurskausta. Kaivannaisjätteen jätehuoltosuunnitelma on osa maa-ainesten ottamissuunnitelmaa. Kaivannaisjätteen jätehuoltosuunnitelma tulee esittää maa-ainelain mukaisen lupahakemuksen yhteydessä myös silloin, jos maa-aineksen ottaminen ei edellytä ottamissuunnitelmaa (maa-ainelaki 5 §:n 1 mom). Kaivannaisjätteen jätehuoltosuunnitelma tehdään vain luvanvaraisesta toiminnasta, joten kotitarveottamisesta suunnitelmaa ei vaadita.

Kaivannaisjätteen jätehuoltosuunnitelman laatimisen keskeiset tavoitteet ovat jätteiden synnyn ehkäisy, jätteiden hyödyntämisen edistäminen sekä jätteiden turvallinen käsittely ja ympäristön pilaantumisen ehkäisy

Jätehuoltosuunnitelman toimittaminen viranomaiselle ja aikataulu:

Kaivannaisjätteen jätehuoltosuunnitelma käsitellään maa-ainesten ottamislupahakemuksen yhteydessä. Jos ottaminen edellyttää lisäksi ympäristölupaa, jätehuoltosuunnitelma liitetään ympäristölupahakemukseen. Jos maa-ainesten ottamislupa on haettu ennen ympäristölupaa tai sitä haetaan samanaikaisesti ympäristölupaa kanssa, niin tällöin maa-ainesten ottamissuunnitelma tai siihen sisältyvä kaivannaisjätteen jätehuoltosuunnitelma kopioidaan osaksi ympäristölupahakemusta.

Voimassa olevien maa-ainesten ottamislupien jätehuoltosuunnitelma esitetään maa-ainelupaa tai ympäristölupaa valvovalle viranomaiselle valvontatarkastuksen yhteydessä. Ensimmäisen kerran suunnitelma tulee esittää **30.4.2009** mennessä. Kaivannaisjätteen jätehuoltosuunnitelmaa koskeva vaatimus ei koske ottamistoimintaa, joka on jo päätynyt ja josta lopputarkastus on tehty ennen 1.6.2008.

Jätehuoltosuunnitelma laaditaan koko toiminta-ajalle, mutta se tarkistetaan viiden vuoden välein. Jätehuoltosuunnitelma tulee toimittaa ensisijassa sähköisesti valvontaviranomaiselle.

1. LUPATIEDOT

Tässä kohdassa esitetään keskeiset maa-ainestenottamislupaa tai ympäristölupaa koskevat tiedot.

2. KAIVANNAISJÄTE

1) Kaivannaisjätteen laji ja ominaisuudet

Kaivannaisjätteellä tarkoitetaan kallio- tai maaperässä luonnollisesti esiintyvän orgaanisen tai epäorgaanisen aineksen irrotuksessa tai sen varastoinnissa, rikastamisessa tai muussa jalostamisessa syntyvää jätettä. Maa-ainesten ottamisen yhteydessä syntyviä kaivannaisjätteitä voivat olla esimerkiksi ottamisalueiden pintamaat, sivukivet, vesiseulonta- ja selkeytysaltaiden hienoainekset, kivituhka ja vastaavat ainekset.

Maa-ainesten ottamisessa syntyvät kaivannaisjätteet ovat yleensä pilaantumattomia joko pysyviä (inertejä) tai ei pysyviä maa-aineksiä. Pilaantumaton maa-aines ja pysyvä kaivannaisjäte on määritelty kaivannaisjäteasetuksen (379/2008) 2 §:n 1 momentin 4 ja 5 kohdissa. Mikäli ottamistoiminnassa syntyy pilaantuneita kaivannaisjätteitä, ne yksilöidä ao. kohdassa.

2) Arvioi kaivannaisjätteenkokonaisuudesta

Ilmoitetaan kaivannaisjätelajeittain arvio koko tuotantoaikana syntyvästä kaivannaisjätteen määrästä teoreettisina kiintokuutiometreinä.

3) Kuvaus jätteen hyödyntämisestä ja käsittelystä

Valitaan vaihtoehtoista joko 1, 2 ja/tai 3.

1. Kaivannaisjäte käytetään ottamisalueen suojarakenteisiin, jälkihoitoon ja maisemointiin
2. Kaivannaisjäte kuljetetaan ottamisalueen ulkopuolelle hyödynnettäväksi
3. Kaivannaisjäte varastoidaan alueelle yli 3 vuodeksi. Alueelle perustetaan kaivannaisjätteen jätealue, lomakkeen kohta E.

Tarvittaessa jätteiden hyödyntämistä ja käsittelyä kuvataan tarkemmin oikeanpuoleisessa sarakkeessa. Ottamistoiminnassa syntyviä kaivannaisjätteitä voidaan hyödyntää ja käsitellä tehokkaasti. Pintamaita, kiviä ja kivinäismaita voidaan usein käyttää jälkihoidossa pintarakenteena sekä täyttöjen tekemiseen. Suuret kivet ja lohkareet voidaan murskata kiviainestuotteiksi. Kannot ja muu puuaines voidaan hakettaa ja viedä poltettavaksi tai käyttää pintarakenteena. Vesiseulonta ja selkeytysaltaiden hienoainekset voidaan käyttää maisemoinnissa ja ympäristönhoidossa.

Mikäli ottamistoiminnassa syntyneitä kaivannaisjätteitä ei voida käyttää hyödyksi ja ne joudutaan varastoimaan ja sijoittamaan ottamisalueelle, jätehuoltosuunnitelman tulee sisältää tiedot kyseisen kaivannaisjätteen käsittelypaikasta eli *kaivannaisjätteen jätealueesta*. Kaivannaisjätteen jätehuoltosuunnitelmassa tarvittavia tietoja kaivannaisjätteen jätealueesta on käsitelty kohdassa 10.

4) Tiedot kaivannaisjätteen ympäristövaikutuksista

Kaivannaisjätteistä ja niiden varastoinnista mahdolliset aiheutuvat ympäristövaikutukset kuvataan tässä, mikäli tietoja ei ole esitetty ottamissuunnitelmassa. Tyypillisiä ympäristövaikutuksia voivat olla esimerkiksi pohjavesi-, pintavesi-, melu- sekä maisemahaitat. Jätealueen ympäristövaikutuksia on tarkasteltu kohdassa 10.

5) Ympäristön pilaantumisen sekä muiden vaikutusten ehkäisemiseksi toteutettavat toimet toiminnan aikana ja sen päätyttyä

Ottamistoiminnan haitallisten vaikutusten ehkäisemiseksi toteutettavat toimet toiminnan aikana ja sen päätyttyä esitetään tässä, mikäli niitä ei ole esitetty ottamissuunnitelmassa. Mikäli tiedot on esitetty ottamissuunnitelmassa laitetaan rasti " Esitetty maa-ainestenottamissuunnitelmassa" –kohtaan.

6) Seuranta ja tarkkailu toiminnan aikana ja sen päätyttyä

Toiminnan seuranta ja tarkkailu kuvataan tässä, mikäli ko.tietoja ei ole esitetty ottamissuunnitelmassa. Mikäli tiedot on esitetty ottamissuunnitelmassa laitetaan rasti " Esitetty maa-ainestenottamissuunnitelmassa" –kohtaan.

7) Toiminnan lopettaminen

Toiminnan lopettaminen kuvataan tässä, mikäli ko.tietoja ei ole esitetty ottamissuunnitelmassa. Mikäli tiedot on esitetty ottamissuunnitelmassa laitetaan rasti " Esitetty maa-ainestenottamissuunnitelmassa" –kohtaan.

3. KAIVANNAISJÄTEALUE

8) Selvitys kaivannaisjätteen jätealueesta

Esitetään tiedot kaivannaisjätteen jätealueesta ja sen ympäristöstä sekä tiedot jätealueen ympäristövaikutuksista ja seurannasta. Lisäksi esitetään tiedot jätealueen käytöstä poistamisesta ja jälkihoidosta sekä niihin liittyvästä tarkkailusta. Tiedot tulee esittää, mikäli niitä ei ole esitetty ottamissuunnitelmassa. Jätealueista esitetään lisäksi *liitekartta 1:2000 - 1:10 000*. Mikäli tiedot on esitetty ottamissuunnitelmassa laitetaan rasti " Esitetty maa-ainestenottamissuunnitelmassa" –kohtaan.

Mikäli maa-ainesten ottamisessa syntyvää pilaantumaton tai pysyvää kaivannaisjätettä varastoidaan ja sijoitetaan ottamisalueelle yli kolmeksi vuodeksi, tulee kaivannaisjätehuoltosuunnitelmassa esittää tiedot kyseisestä **kaivannaisjätteen jätealueesta**. Mikäli kaivannaisjäte on muuta kuin pilaantumaton tai pysyvää, niin määräaika kaivannaisjätealueen perustamiselle on 1 vuosi.

4. LISÄTIETOJA ANTAA

Ilmoitetaan yhteyshenkilön nimi ja yhteystiedot, jolta voi tiedustella kaivannaisjättesuunnitelmasta yksityiskohtaisempia tietoja.

VUOKRASOPIMUS

Tällä sopimuksella Saini Jääskeläinen vuokraa Punametsä 179-436-5-4- kiinteistöstä **2.29 ha** määräalan J.Jääskeläinen Ky:lle maa-aineksen ottoa ja varastointia varten ajalle 1.5.2026 – 31.12.2036. Maa-aineksen ottosuunnitelman karttaote liitteenä.

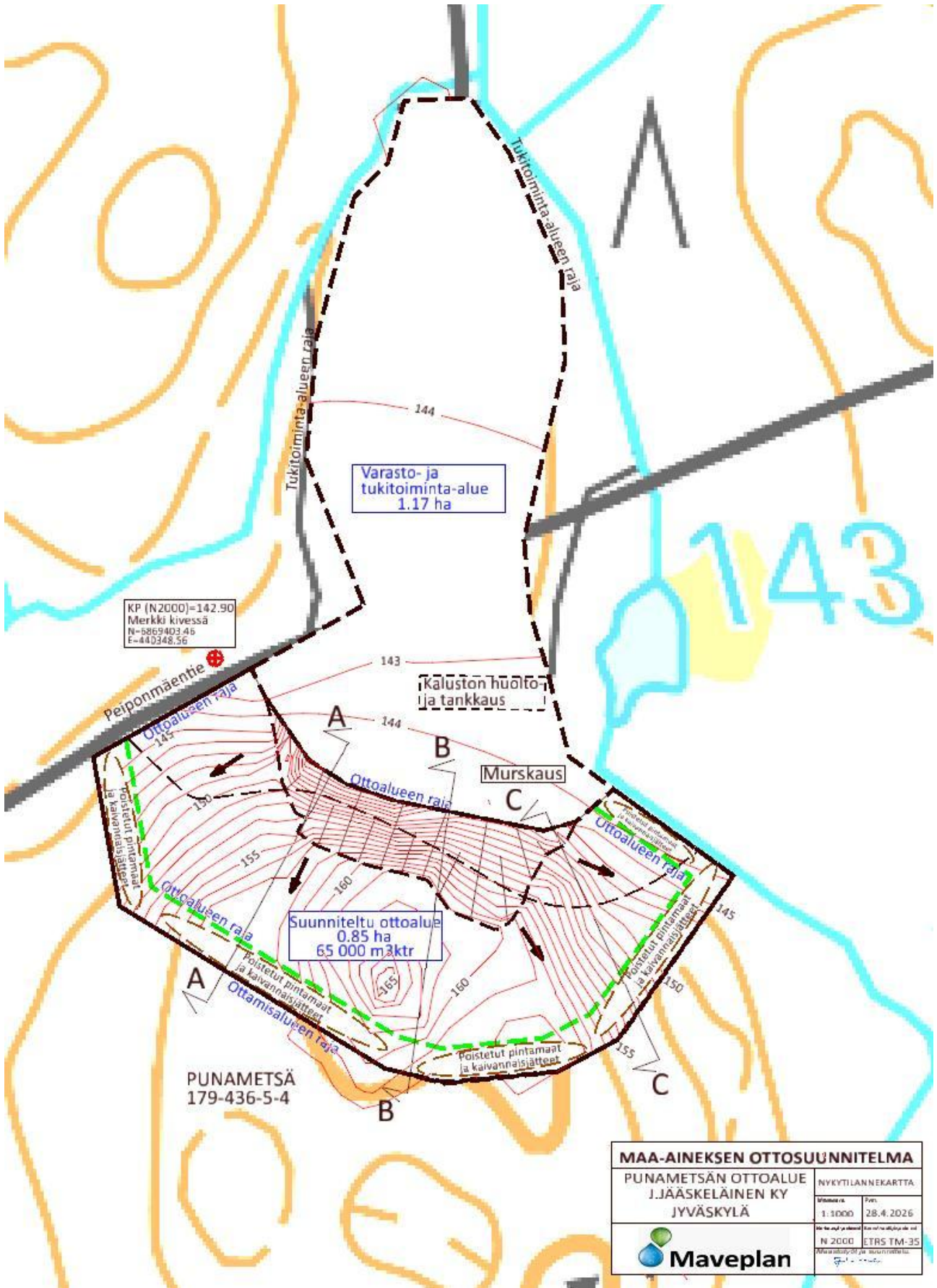
Jyväskylässä 28/ 4 2026

Allekirjoitukset:

Saini Jääskeläinen

Jukka Jääskeläinen

J.Jääskeläinen Ky



KP (N2000)=142.90
 Merkki kivessä
 N=5869403.46
 E=440348.56

Varasto- ja
 tukitoiminta-alue
 1.17 ha

Kaluston huolto-
 ja tankkaus

Murskaus

Suunniteltu ottoalue
 0.85 ha
 65 000 m³ktr

PUNAMETSÄ
 179-436-5-4

MAA-AINEKSEN OTTOSUUNNITELMA	
PUNAMETSÄN OTTOALUE J.JÄÄSKELÄINEN KY JYVÄSKYLÄ	
NVKYTYILANNEKARTTA	
Maastokuva 1:1000	Päivä 28.4.2026
Maastokuva ja otos N 2000	Maastokuva ja otos ETRS TM-35